



Handleiding R.E.D. Remote Echo Depthsounder:

Montage van de R.E.D. in uw voerboot:

Zoek eerst een geschikte vlakke plek op in de boot voor het monteren van de sensor, deze plek goed afschuren met schuurpapier en hetzelfde herhalen met de onderzijde van de transducer. Verwijder het vuil en ontvet beide delen voordat er siliconenkit wordt aangebracht op de bodem, let op er mogen geen luchtballen komen in de kit tussen de boot en transducer. Druk de transducer stevig op de bodem zodat er geen luchtballen tussen de boot en transducer achterblijven. Plaats de antenne van de zender niet te dicht bij de bootantenne.

Het plaatsen van de Batterijen in de ontvanger:

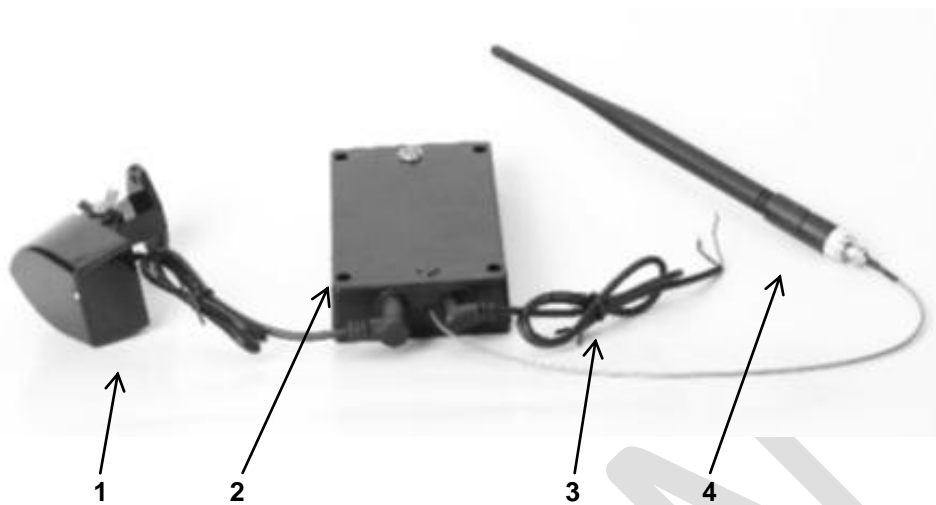
1. Verwijder het batterijdeksel aan de onderzijde van het basisstation.
2. Plaats vier batterijen type penlite (AA) zoals aangegeven is op de binnenzijde van het batterijcompartiment, let hierbij op de juiste polariteit.
3. Controleer voordat u het deksel weer sluit of de batterijen nog goed op zijn plaats zit en dat er geen vuil tussen zit.
4. Schuif het deksel er weer op en plug nu de voedingsstekker achter in het display.
5. Mocht de ontvanger voor langere tijd niet gebruikt worden haal dan de batterijen er uit, want op lekkende batterijen geven wij geen garantie.

Onderdelen R.E.D.:



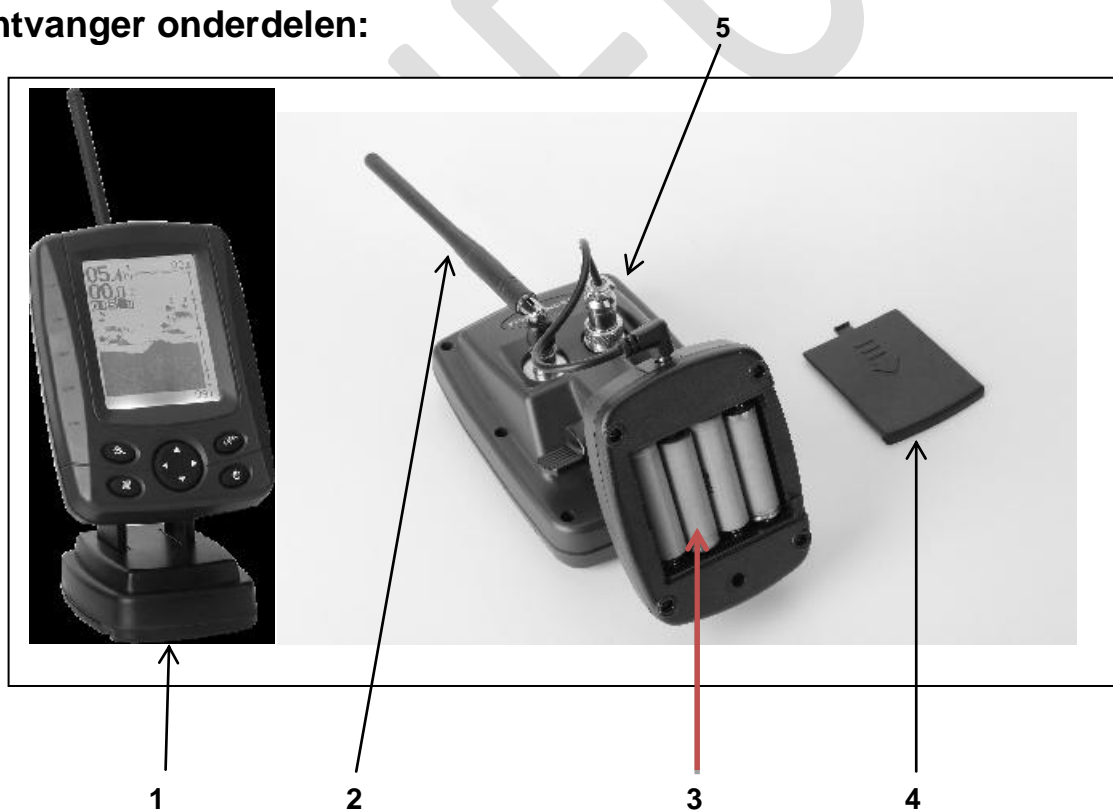
1. Sonar Transducer
2. Zender voedingskabel
3. Zender
4. Zender antenne
5. Ontvanger

Zender onderdelen:



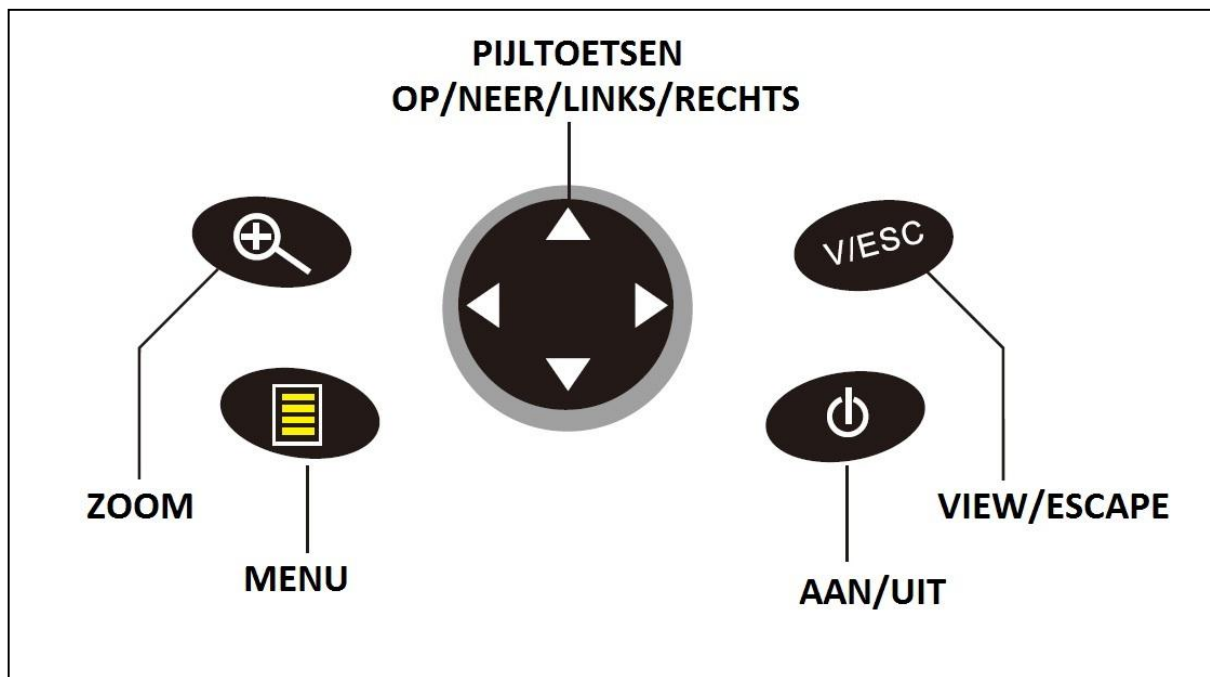
1. Sonar Transducer
2. Zender
3. Zender voedingskabel 12V
4. Zender antenne

Ontvanger onderdelen:



1. Ontvanger
2. Ontvanger antenne
3. Batterij compartiment ontvanger
4. Deksel batterij compartiment
5. Ontvanger voedingskabel

Functies toetsen ontvanger:



Inschakelen ontvanger:

Druk de toets **AAN/UIT** kort in om de ontvanger aan te zetten, daarna zal eerst het beeldscherm de tekst **Loading.....** weergeven. Na een aantal seconden zal de ontvanger werken.

Uitschakelen ontvanger:

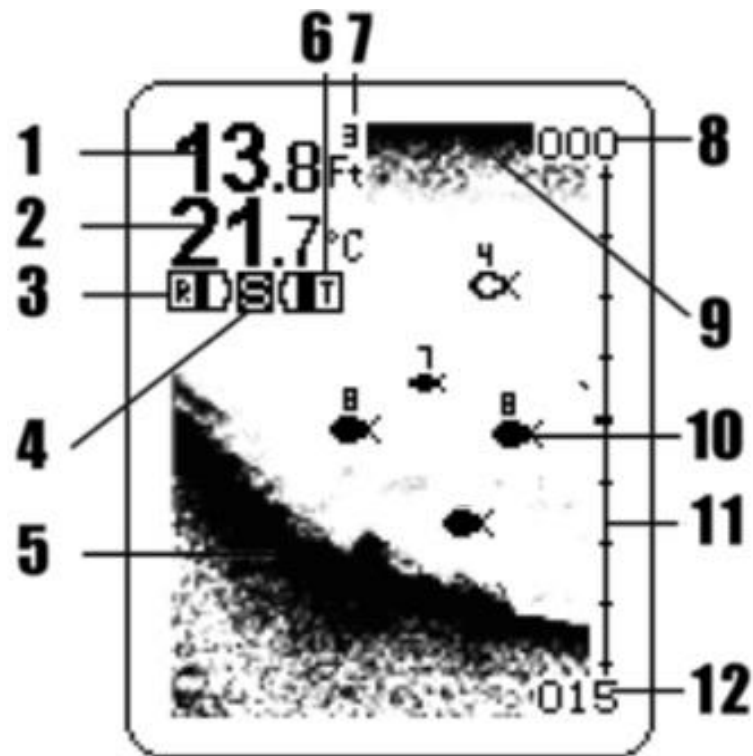
Druk en houd de toets **AAN/UIT** net zolang ingedrukt totdat het beeldscherm **Shutdown** laat zien, wanneer de toets losgelaten wordt zal de ontvanger uitschakelen.

Shutdown

Automatische uitschakel optie:

Wanneer de zender uit staat, zal de ontvanger automatisch uitschakelen wanneer het beeldscherm langer dan 5 minuten continu **reads "---**" laat zien.

Beeldscherm informatie:



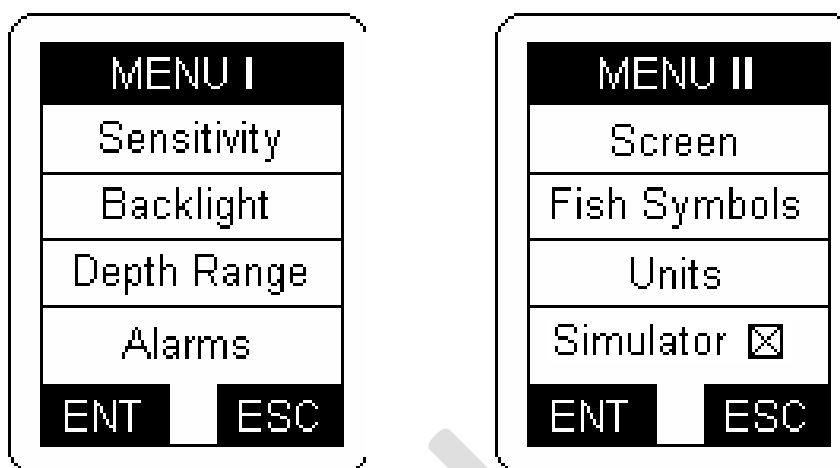
1. Water diepte
2. Water temperatuur
3. Batterij indicatie ontvanger
4. Simulatie indicator
5. Bodem structuur
6. Batterij indicatie zender in de boot
7. Indicator zend kanaal
8. Bovenste grens
9. Oppervlakte weergave
10. Vis indicatie met diepte
11. Schaalverdeling diepte bereik

Instellingen:

Om alle instellingen te wijzigen is het noodzakelijk dat de zender aan staat!

Wanneer de toets Menu ingedrukt wordt zal het **MENU I** op het beeldscherm verschijnen.

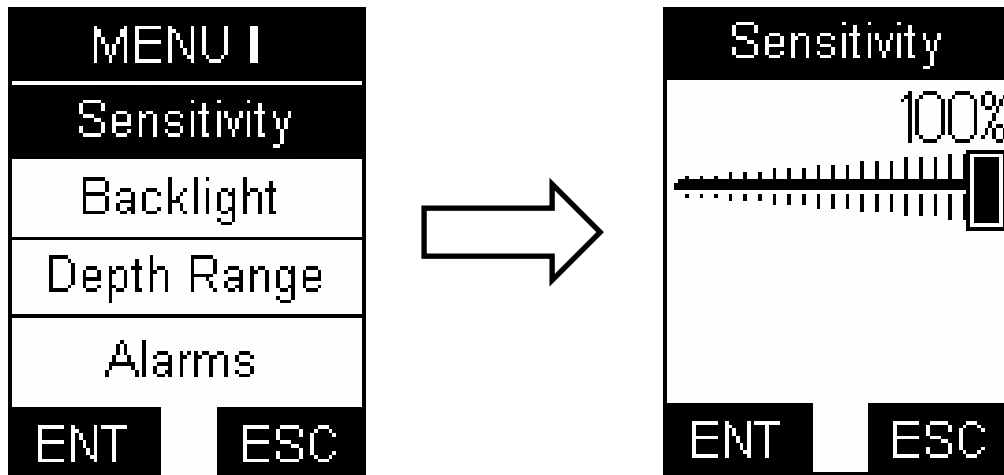
Door nogmaals de toets Menu in te drukken wordt **MENU II** vertoond op het beeldscherm.



Wanneer het **MENU I** of **MENU II** verschijnt kan men door met de toetsen **OP/NEER** door het menu bladeren. Als de menu keuze is gemaakt kan men door de **ZOOM** toets het submenu openen of druk de **V/ESC** toets in om terug te keren in het menu.

In het submenu druk op de **OP/NEER** toets om een menu keuze te selecteren, druk daarna op de **LINKS/RECHTS** toets om de instelling te veranderen. Druk op **ZOOM** om de keuze te bevestigen of druk op de **V/ESC** toets in om terug te keren in het menu.

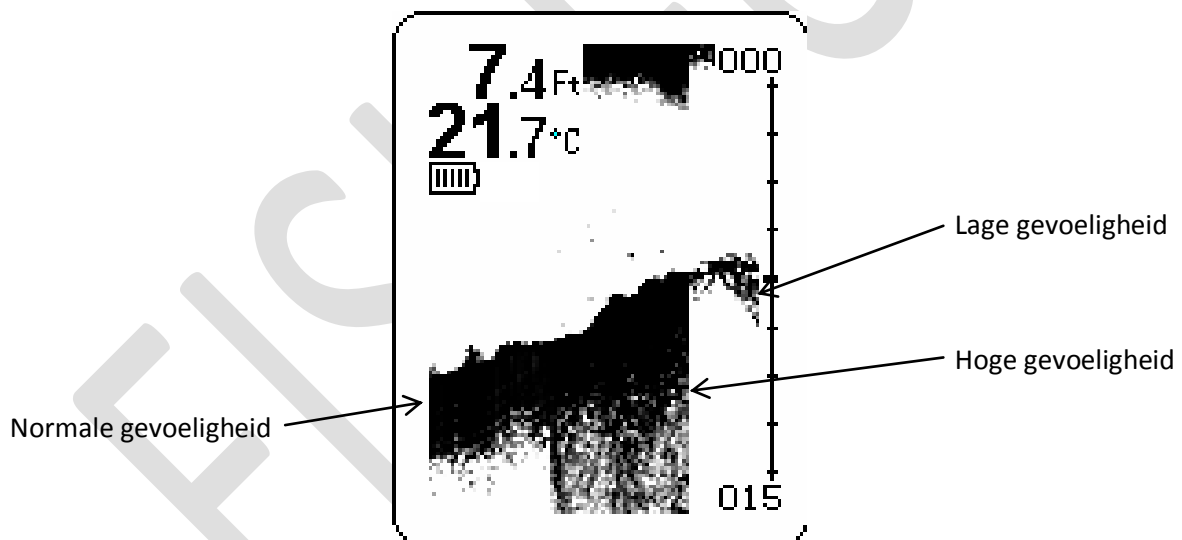
Gevoeligheid (Sensitivity):



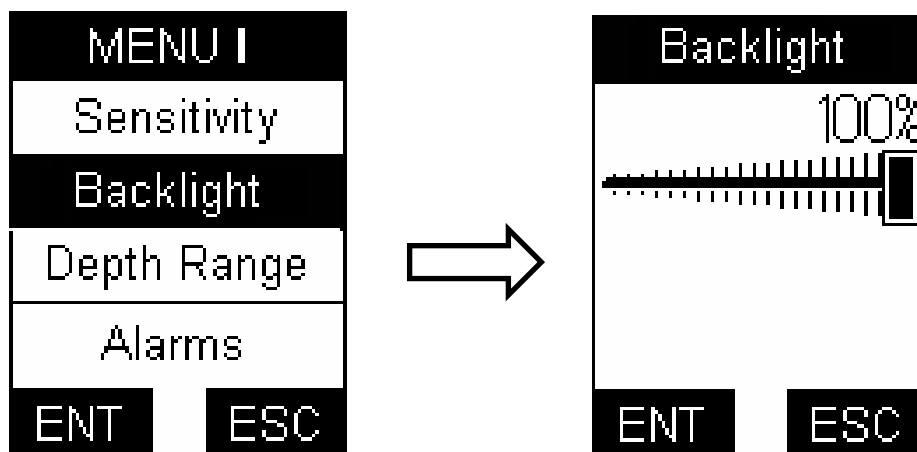
Instelbaar van 10% t/m 100%

Selecteer een hoger getal om een dunnere bodemweergave te kiezen of een lager getal om "rommel" op de bodem weg te filteren.

Het wijzigen van de gevoeligheid beïnvloedt ook visweergave, bij een hoger getal zal er ook meer vis getoond worden.



Nachtverlichting beeldscherm:



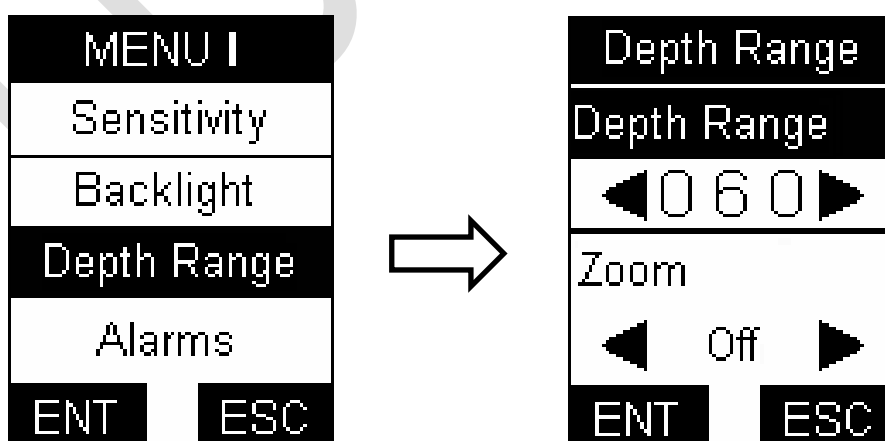
Instelbaar van 10% t/m 100%

Met deze instelling kan de (nacht)verlichting van het beeldscherm naar behoefte ingesteld worden. Druk op de **ZOOM** toets het submenu openen of druk de **V/ESC** toets in om terug te keren in het menu. Gebruik de **LINKS/RECHTS** toets om de instelling te veranderen. Druk op **ZOOM** om de keuze te bevestigen of druk op de **V/ESC** toets in om terug te keren in het menu.

Opmerking:

De batterijen raken sneller leeg wanneer de verlichting continue aan is.

Diepte bereik:

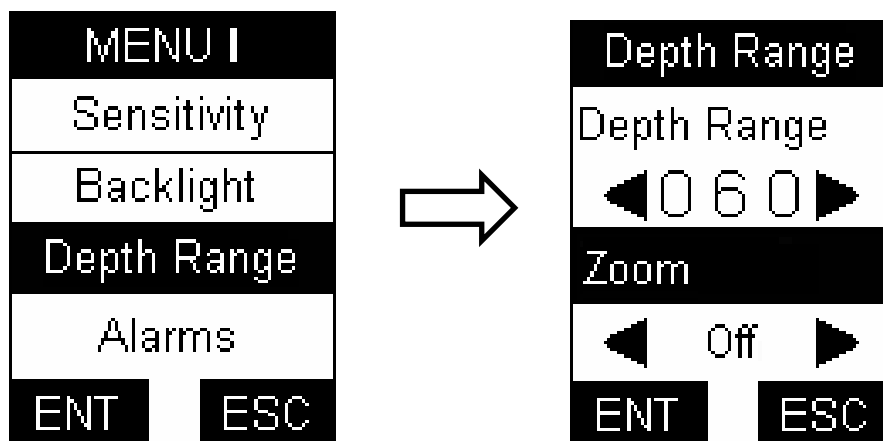


Kies Auto voor een automatische selectie van 3, 6, 9, 18 of 26 meter diepte bereik.

Opmerking:

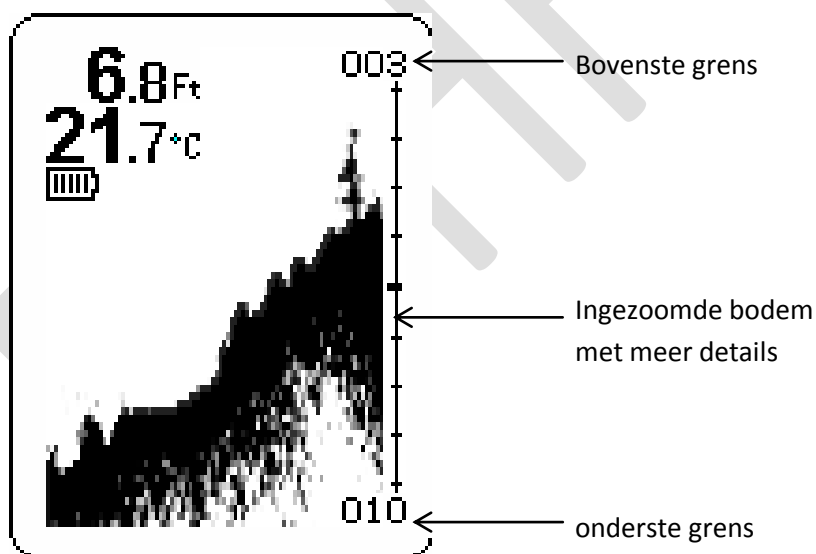
Wanneer de diepte groter is dan de gekozen instelling zal de bodem niet zichtbaar zijn.

Zoom:



Kies **On** (aan) om de inzoom functie aan te zetten, hiermee worden vis, planten en takken etc. die dicht op de bodem zitten en normaliter niet zichtbaar zijn uitvergroet.

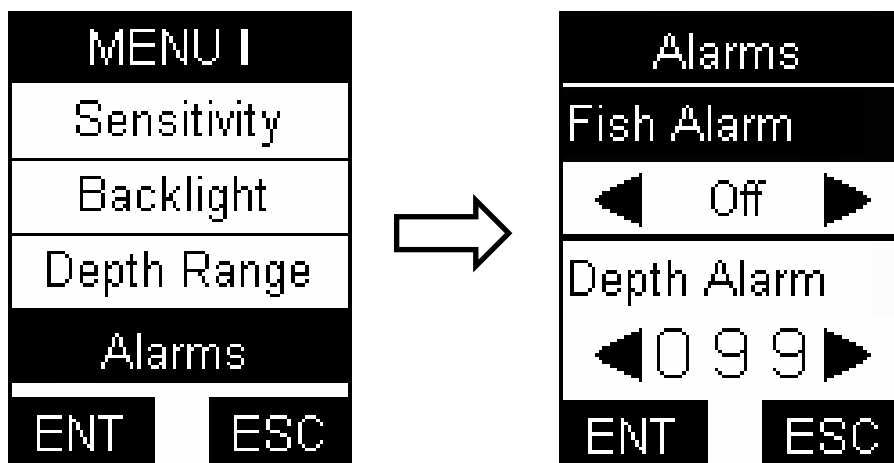
Wanneer de **Zoom** is ingesteld op **On** worden de bovenste en onderste grens automatisch aangepast.



Uit het normale scherm kan men door het indrukken van de **ZOOM** toets handmatig de bodem vergroten, druk de **OP/NEER** toetsen voor het wijzigen van het zoom niveau.

Druk op de **ZOOM** toets om weer terug te keren in de normale stand.

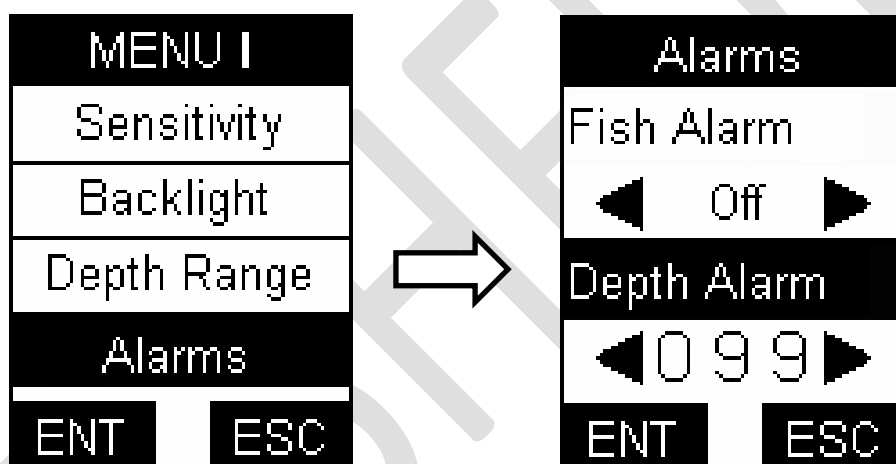
Vis alarm:



Kies **On** om het vis alarm aan te zetten, **Off** om uit te zetten.

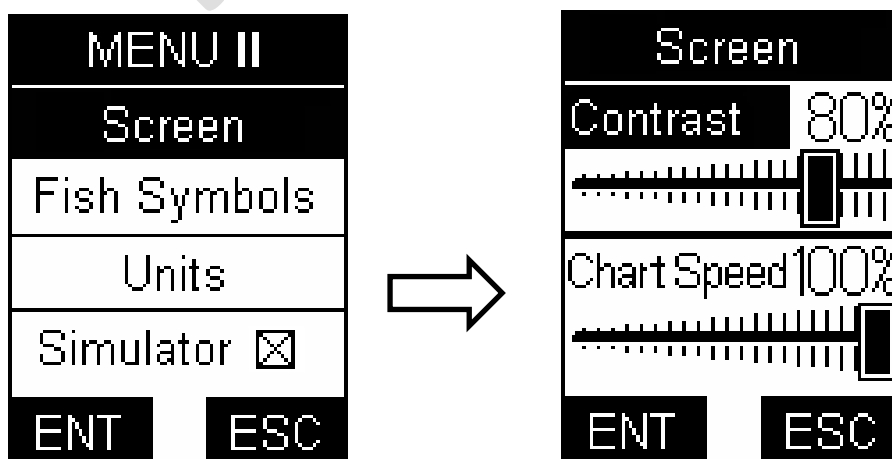
Wanneer er vis symbolen worden getoond zal er ook een alarm toon klinken.

Diepte alarm (ondiep):

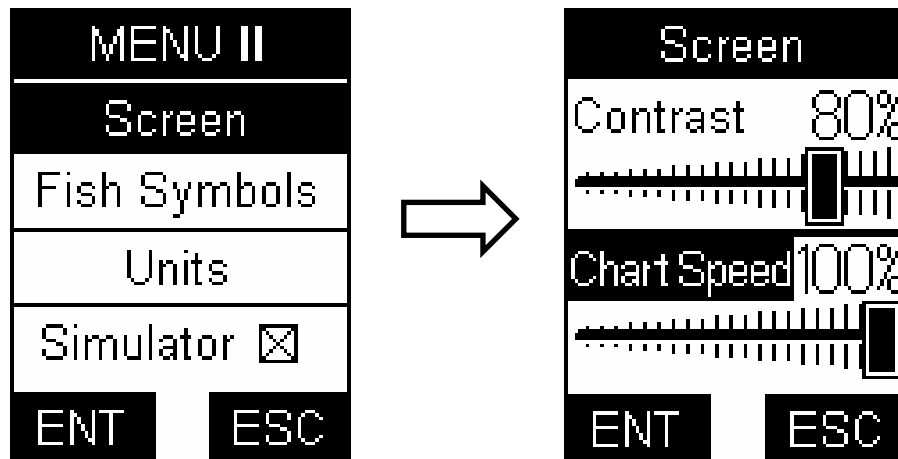


Kies **Off** voor geen alarm of **On** om het alarm aan te zetten. En stel de diepte in waarop het (geluids) alarm afgaat.

Contrast:

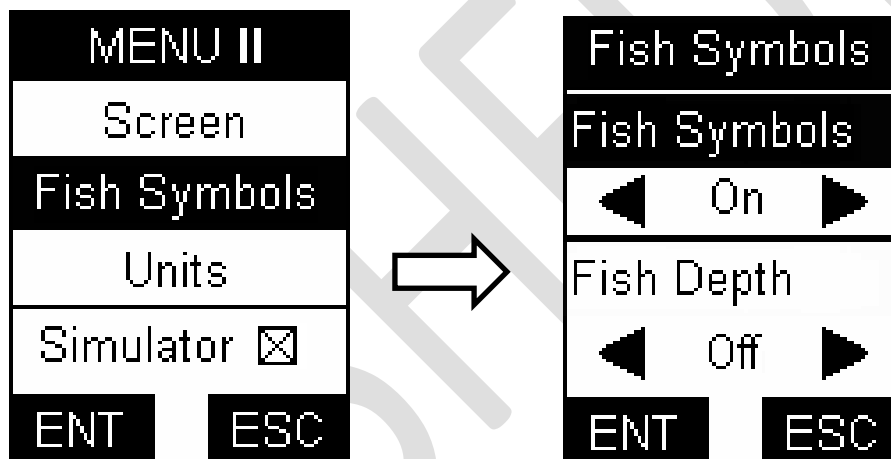


Kaart snelheid (Chart Speed):



Kies een instelling tussen 10% en 100% om de snelheid van de bodem over het scherm gaat te regelen.

Vis symbolen en vis diepte:



Specificities:

Model	R.E.D.
Display Type	4 grijsschalen LCD
Scherm verlichting	Witte LED
Power Input (ontvanger)	4 stuks AA batterij
Power Input (Zender)	DC 12V
Sonar hoek	45
Sonar Frequency	200KHz
Radio Frequency	433.92MHz
Afstand	300 meter
Diepte bereik minimal	0,6 meter
Diepte bereik maximal	36 meter
Temperatuur bereik	-20 t/m 70 Celsius